



Fabryka Urządzeń Mechanicznych "Poręba"

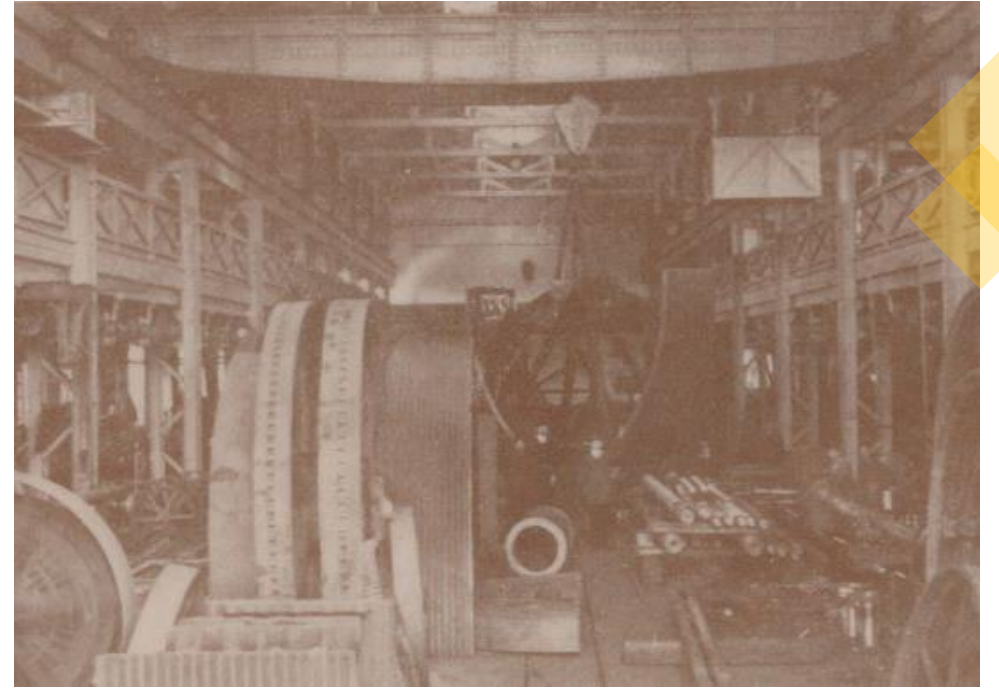
- **Historia nieistniejącej obecnie Fabryki Urządzeń Mechanicznych “Poręba” rozpoczęła się w 1798 roku.**

- Wtedy to w Porębie uruchomiono wielki piec z wieżą wyciągową.
- Urządzenie to stało się słynne dzięki Stanisławowi Staszcowi, który w 1815 r. przebywał w Porębie i opisał “wielki piec”.
- Właścicielką zakładu była hrabina Rokossowska, która w 1827 roku uruchomiła cegielnię i kopalnię “Mrzygłód”.
- Wkrótce też otwarto pierwszą na tym terenie kopalnię węgla, która została nazwana imieniem hrabiny – “Joanna”.
- W XIX wieku zakład rozwił się bardzo intensywnie: uruchomiono kolejny piec, kopalnie rudy “Poręba” oraz kuźnie fryszerskie w Krzemiendzie i Marciszowie.
- Kopalnia węgla stała się bardzo znana ze względu na wysoką kaloryczność wydobywanego węgla. Używany był nie tylko na potrzeby zakładu, ale też był sprzedawany ludności okolicznych miejscowości.

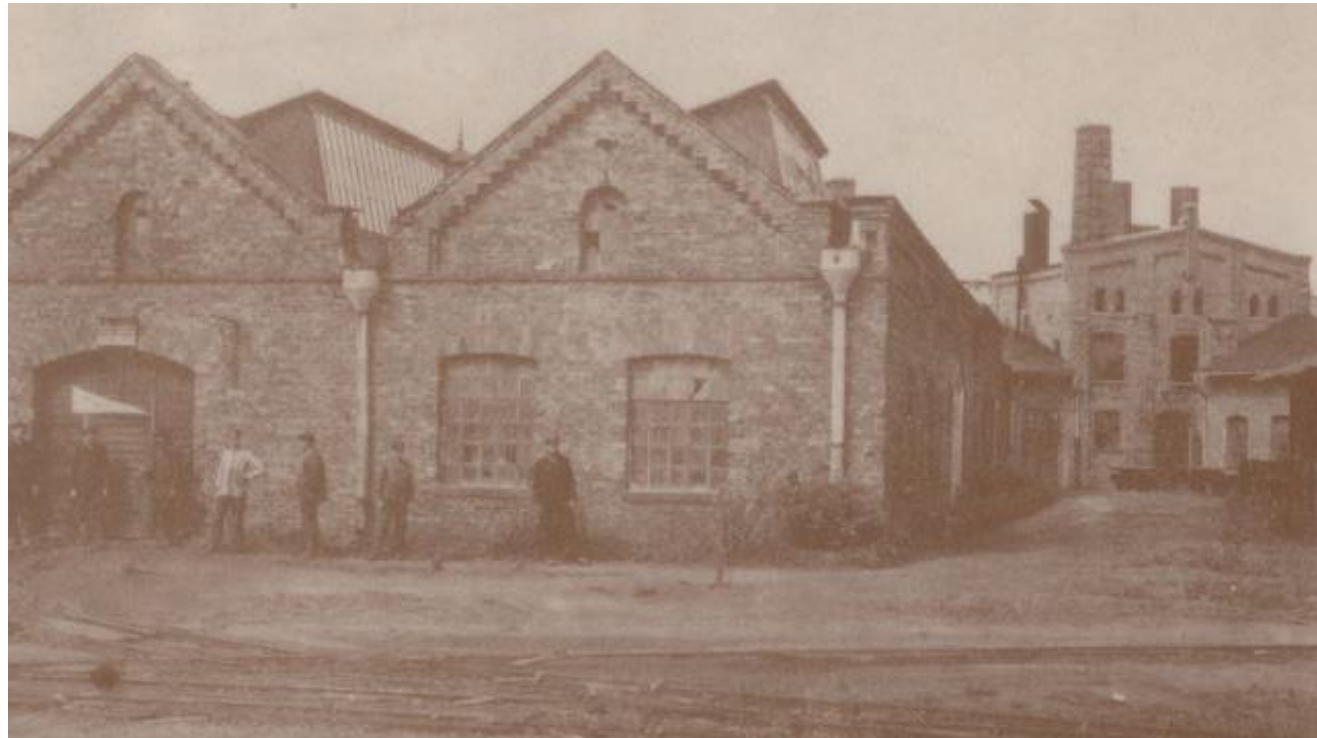




- W XIX wieku profil produkcji zakładów się zmieniał.
- Odlewano kociołki żelazne lane do przetapiania cynku, kółka do taczek żelaznych, łyżki do wylewania cynku, rury żelazne do maszyn parowych oraz koła trybowe do walcowni.
- Od II połowy XIX wieku produkowano naczynia kuchenne i urządzenia sanitarne.
- Na początku XX wieku, dzięki inicjatywie dyrektora inż. Franciszka Giertycha wyprodukowano pierwszą obrabiarkę, która wkrótce stanie się wizytówką Poręby.
- Lata I wojny światowej to ograniczenie produkcji i rekwizycje okupanta niemieckiego, który zdemontował i wywiózł maszyny i urządzenia.
- W czerwcu 1920 roku zakłady stały się własnością Stowarzyszenia Mechaników Polskich z Ameryki. Wówczas to ponownie rozpoczęto produkcję obrabiarek oraz uzupełniono maszyny.



- Kryzys lat 30-tych XX wieku nie dotknął zakładu, ciągle produkowano obrabiarki do metalu, do drewna i wznowiono produkcję rur żeliwnych dla hut.
- W czasie II wojny światowej zmieniona została nazwa zakładu.
- Oprócz obrabiarek produkowano także granatniki i części do sprzętu wojskowego.
- Po wyzwoleniu zakład został upaństwowiony.
- Od 1948 roku zakład nosił nazwę Fabryka Urządzeń Mechanicznych "Poręba".







- W okresie PRL zakład był rozbudowywany, a profil produkcji obejmował przede wszystkim obrabiarki, tokarki, frezarki. Był to okres największej świetności zakładu.
- W tym czasie budowano nie tylko nowe hale fabryczne, ale także obiekty mieszkalne, powstały bloki, Hotel Robotniczy, przedszkole, remiza strażacka i Zasadnicza Szkoła Metalowa.
- W końcu lat 60. XX wieku rozpoczęła się budowa biurowca FUM-u.
- Porębskie obrabiarki eksportowane były do ponad 80 krajów na całym świecie.
- Początek XXI wieku, to przełomowy okres w dziejach przeszło 200-letniej firmy. Firma pozyskała nowego właściciela. W historii Fabryki otworzył się nowy rozdział.
- Źródła: Album Stowarzyszenia Mechaników Polskich w Ameryce, New York 1921.
- <https://jura24.pl/blog/2020/08/25/biurowiec-fum-w-porebie-budowano-w-1968-roku-dzisiaj-stoi-opuszczony/>